

C I B E R
RADIOLOGIA

PUBLICACION OFICIAL DE LA SOCIEDAD ESPAÑOLA DE RADIOLOGIA MEDICA



1

NOVIEMBRE-DICIEMBRE 1996

Suplemento coleccionable

ISSN 1137-1900

noticias

VICTOR PEREZ CANDELA (vpc@rem.ulpgc.es)

Servicio de Radiología. Hospital Materno-Infantil
Las Palmas de Gran Canaria

Con la introducción de esta Sección dedicada a la **Ciber-Radiología**, la revista *Radiología* incorpora las posibilidades docentes que brindan las autopistas de la información a través de su herramienta principal, **Internet**, para ofrecer a los radiólogos el acceso a los centros más destacados, comentando los contenidos de los mismos desde el punto de vista del usuario.

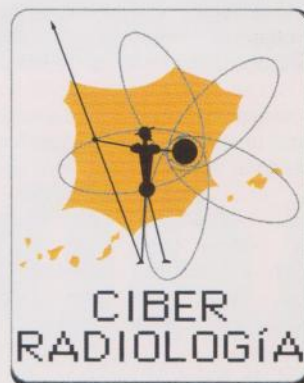
La exploración o «navegación» por la red la haremos mediante el programa Netscape 2.0, buscando páginas del Web (world wide web o www) y haciendo constar el URL o localizador para poder acceder a dichos centros.

Al tratarse de hipertextos, cada palabra que aparezca en azul o subrayada puede pulsarse con el «ratón» accediendo a una nueva información.

Para acceder a la red de **Internet** no hace falta ser un experto en informática, basta solamente con tener un ordenador, un módem, el software de conexión y contratar el servicio de un proveedor.

El coste que supondría el iniciarse si no se dispone de las herramientas sería de una manera aproximada: 1) un ordenador (486-100 Hz o Pentium-100 con 8 MB de RAM, disco duro de 1 Giga-byte, etc.), entre 100.000 y 140.000 pesetas; 2) un módem interno o externo de 28.800 baudios, entre 20.000 y 25.000 pesetas; 3) los servicios de un proveedor con tarifa plana, sin límite de horas, entre 10.000 y 35.000 pesetas anual (incluyen el software necesario para navegar, E-mail, etc.), y 4) coste de las llamadas telefónicas, se paga como llamada local aunque se conecte con Japón, Australia, Estados Unidos, Brasil, etc., la cual tiene un coste en tarifa de mañana y tarde de 138 pesetas/hora de 8 a 22 horas de lunes a viernes y los sábados de 8 a 14 horas y en tarifa nocturna de 105 pesetas/hora, al igual que los domingos y festivos nacionales y los sábados desde las 14 horas.

Recibido: 25-VI-96.
Aceptado: 12-VII-96.



El proveedor suministra una clave de acceso y una dirección del correo electrónico, e incluso algunos proporcionan hasta una página Web del usuario. Conviene consultar con varios para escoger el que más nos interese, incluso dan cursos para manejo del programa de conexión y el de navegación (Netscape).

Los radiólogos que trabajen en la Universidad pueden utilizar como proveedor la red IRIS, que es gratuita.

Recomendamos «navegar» durante las noches o días festivos, pues en estas horas está menos sobrecargada la red y el acceso es más rápido, además de emplear la tarifa nocturna de Telefónica, que es más económica.

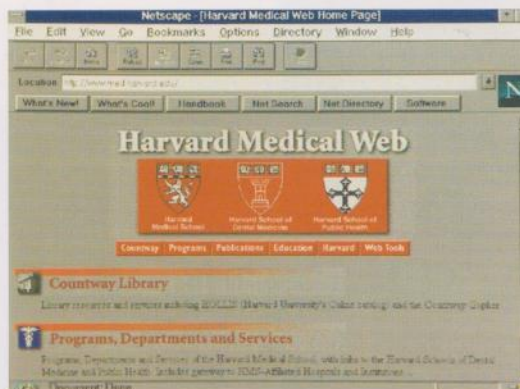


Fig. 1.

Hay que resaltar que es tan atractiva e interesante que llega a «enganchar», pudiendo dar lugar a problemas familiares, especialmente los casados/as por falta de dedicación al resto familiar.

Sin embargo, como el radiólogo/a está obligado a estudiar todos los días o consultar casos tenéis aquí una herramienta magnífica para estar actualizado/a. Además podréis comunicaros a través del correo electrónico con todo el mundo científico o compañeros de otros hospitales, enviarles casos, realizar consultas e incluso escribir vuestra propia página con información para el resto de los usuarios, con archivos de enseñanza u otros materiales como ya han hecho en la Universidad de Badajoz y el Hospital Infantil Vall de Hebrón de Barcelona.

Como contrapartida podéis utilizarla con otros temas que interesen al resto familiar y a vosotros mismos, como arte, museos, viajes, política, curiosidades, música, etc. (se dice que lo que no se encuentra en Internet no existe), por lo que os recomiendo que adquiráis alguna revista especializada, por ejemplo, *WEB*, cuyo coste es de 600 pesetas por ejemplar y si os suscribís sale a 475 pesetas.

Todas las direcciones de acceso a las páginas web tienen dos partes:

- **http** (**h**yper **t**ext **t**ransfer **p**rotocol) (sistema que facilita que podamos ver en la pantalla la información de la página web).
- **http://** (signos separadores entre el protocolo y la dirección).
- **http://www.med.harvard.edu** (dirección de la página web) (fig. 1).

**HARVARD MEDICAL SCHOOL
BRIGHAM AND WOMEN'S HOSPITAL**
Archivo de Enseñanza del Servicio
de Radiología URL
(<http://www.med.harvard.edu/BWRad/>)

Al acceder a la página principal del Departamento de Radiología del Brigham Women's Hospital, Harvard Medical School (fig. 2), aparecen 6 apartados dedicados a:

1. El departamento.
2. Educación.
3. Agenda de conferencias.
4. Servicio al paciente.
5. Investigación.
6. Enlaces con otros centros radiológicos.

Pulsando en **educación** se presentan los **instrumentos de aprendizaje de acceso inmediato**, los

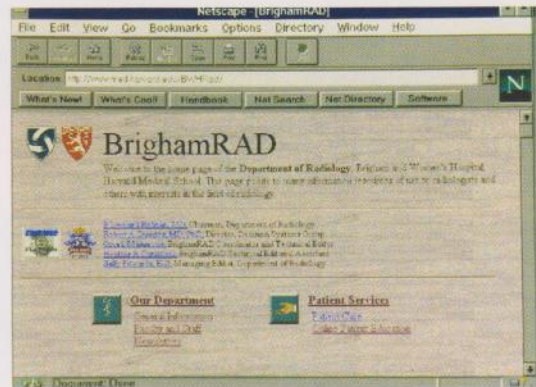


Fig. 2.

programas de formación y los seminarios de educación médica continuada.

Dentro de los primeros tenemos:

Base de datos de los casos de enseñanza (fig. 3)

Se trata de una colección de más de 100 casos a los que se puede acceder por campos anatómicos (siguiendo el orden del código del ACR), por técnicas de imagen y por módulos de enseñanza.

Al seleccionar los casos se puede acceder al archivo del BrighamRad o del JPNM (Programa Conjunto de Medicina Nuclear) y cada uno de ellos por diagnósticos, por ejemplo: «meumoperitoneo», o por desconocidos, por ejemplo: «mujer de 30 años con dolor abdominal».

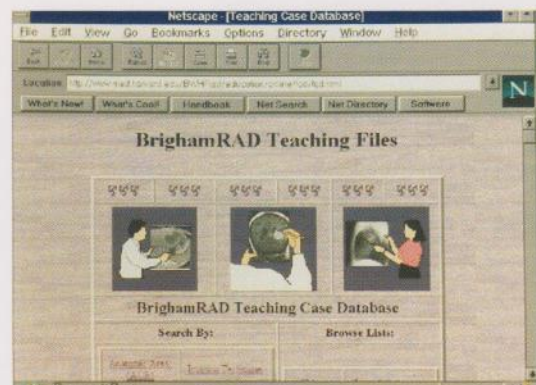


Fig. 3.